



Zespół
Parków
Krajobrazowych

Województwa Zachodniopomorskiego

Analiza zagrożeń, w tym identyfikacja miejsc, w których występuje zagrożenie dla bezpieczeństwa osób wykorzystujących obszar wodny do pływania, kąpania się, uprawiania sportu lub rekreacji na terenie Parku Krajobrazowego Ujście Warty w części zlokalizowanej na terenie województwa zachodniopomorskiego

OPRACOWAŁY:

Anna Kusy

Główny specjalista ds. ochrony krajobrazu, wartości historycznych i kulturowych

e-mail: akusy@zpkwz.pl

Katarzyna Dziubak

Starszy specjalista ds. ochrony przyrody i środowiska

e-mail: kdziubak@zpkwz.pl

Zespół Parków Krajobrazowych

Województwa Zachodniopomorskiego

ul. Starzyńskiego 3–4, 70–506 Szczecin

tel: 91 48 17 120

fax: 91 48 17 121

e-mail: sekretariat@zpkwz.pl

<http://www.zpkwz.pl>

Szczecin, marzec 2021

Spis treści:

1. Cel opracowania oraz analiza prawna możliwości zapewnienia bezpieczeństwa w obszarach wodnych parków krajobrazowych
2. Podstawy prawne funkcjonowania Parku Krajobrazowego Ujście Warty oraz udostępniania wód dla turystyki
3. Dostępność wód Parku Krajobrazowego Ujście Warty w części zlokalizowanej na terenie województwa zachodniopomorskiego dla turystyki i rekreacji oraz wybrane zagadnienia hydrograficzne
4. Miejsca, w których występuje zagrożenie dla bezpieczeństwa osób wykorzystujących obszar wodny do pływania, kąpania się, uprawiania sportu lub rekreacji
5. Identyfikacja zagrożeń na obszarach wodnych Parku Krajobrazowego Ujście Warty w części zlokalizowanej na terenie województwa zachodniopomorskiego
6. Dostęp do służb oraz podmiotów uprawnionych i współpracujących w zakresie bezpieczeństwa i porządku publicznego na wodach i terenach przywodnych w Parku Krajobrazowym Ujście Warty
7. Kontakty pomocne w razie zagrożenia bezpieczeństwa, zdrowia lub życia osób wykorzystujących obszar wodny do pływania, kąpania się, uprawiania sportu lub rekreacji na terenie Parku Krajobrazowego Ujście Warty w części zlokalizowanej na terenie województwa zachodniopomorskiego

1. Cel opracowania oraz analiza prawna możliwości zapewnienia bezpieczeństwa w obszarach wodnych parków krajobrazowych

Celem opracowania jest określenie i analiza zagrożeń, w tym identyfikacja miejsc, w których występuje zagrożenie dla bezpieczeństwa osób wykorzystujących obszar wodny do pływania, kąpania się, uprawiania sportu lub rekreacji na terenie Park Krajobrazowy Ujście Warty.

Zgodnie z art. 4 ust. 2 pkt 1 ustawy z dnia 18 sierpnia 2011 r. o bezpieczeństwie osób przebywających na obszarach wodnych (Dz. U. z 2020 r. poz. 350), za bezpieczeństwo na obszarach wodnych na terenie parku krajobrazowego odpowiada właściwy miejscowo dyrektor parku.

Definicję obszaru wodnego określono w art. 2 pkt 1 ww. ustawy, jako wody śródlądowe w rozumieniu art. 19 ustawy z dnia 20 lipca 2017 r. Prawo wodne oraz wody przybrzeżne w rozumieniu art. 26 tej ustawy w pasie nieprzekraczającym jednej mili morskiej od linii brzegu, a także kąpielisko, miejsce okazjonalnie wykorzystywane do kąpeli, pływalnię oraz inne obiekty dysponujące nieckami basenowymi o łącznej powierzchni 100 m² i głębokości powyżej 0,4 m w najgłębszym miejscu lub głębokości powyżej 1,2 m.

Przepisy ustawy z dnia 18 sierpnia 2011 r. o bezpieczeństwie osób przebywających na obszarach wodnych, zawierają odesłanie do ustawy z dnia 20 lipca 2017 r. Prawo wodne w zakresie definicji miejsca okazjonalnie wykorzystywanego do kąpeli oraz definicji kąpieliska. Zgodnie z art. 16 pkt 22 kąpielisko to wyznaczony przez radę gminy wydzielony i oznakowany fragment wód powierzchniowych, wykorzystywany przez dużą liczbę kąpiących się, pod warunkiem, że w stosunku do tego kąpieliska nie wydano stałego zakazu kąpeli; kąpieliskiem nie jest: pływalnia, basen pływakki lub uzdrowski, zamknięty zbiornik wodny podlegający oczyszczaniu lub wykorzystywaniu w celach terapeutycznych, sztuczny, zamknięty zbiornik wodny, oddzielony od wód powierzchniowych i wód podziemnych. Natomiast miejsce okazjonalnie wykorzystywane do kąpeli, zgodnie z art. 16 pkt 28 ustawy Prawo wodne, to wykorzystywany do kąpeli wydzielony i oznakowany fragment wód powierzchniowych niebędący kąpieliskiem.

Na podstawie art. 4 pkt 1 ustawy z dnia 18 sierpnia 2011 r. o bezpieczeństwie osób przebywających na obszarach wodnych (Dz. U. z 2020 r. poz. 350), zapewnienie bezpieczeństwa na obszarach wodnych polega w szczególności na:

- 1) dokonaniu, we współpracy z policją i działającymi na danym terenie podmiotami uprawnionymi do wykonywania ratownictwa wodnego, analizy zagrożeń, w tym identyfikacji miejsc, w których występuje zagrożenie dla bezpieczeństwa osób wykorzystujących obszar wodny do pływania, kąpania się, uprawiania sportu i rekreacji;
- 2) oznakowaniu i zabezpieczeniu terenów, obiektów i urządzeń przeznaczonych do pływania, kąpania się, uprawiania sportu lub rekreacji na obszarach wodnych;
- 3) prowadzeniu działań profilaktycznych i edukacyjnych dotyczących bezpieczeństwa na obszarach wodnych, polegających w szczególności na:
 - a) oznakowaniu miejsc niebezpiecznych,

- b) objęciu nadzorem we współpracy z policją i podmiotami uprawnionymi do wykonywania ratownictwa wodnego, miejsc niebezpiecznych, w tym miejsc zwyczajowo wykorzystywanych do kąpielii,
 - c) uświadamianiu zagrożeń związanych z wykorzystywaniem obszarów wodnych, w szczególności prowadzeniu akcji edukacyjnych wśród dzieci i młodzieży szkolnej;
- 4) informowaniu i ostrzeganiu o warunkach pogodowych oraz innych czynnikach mogących powodować utrudnienia lub zagrożenia dla zdrowia lub życia osób;
 - 5) zapewnieniu warunków do organizowania pomocy oraz ratowania osób, które uległy wypadkowi lub są narażone na niebezpieczeństwo utraty życia lub zdrowia.

Zgodnie z art. 105 ust. 4 ustawy z dnia 16 kwietnia 2004 r. o ochronie przyrody (Dz. U. z 2020 r., poz. 55) do zadań dyrektora parku krajobrazowego/dyrektora zespołu parków krajobrazowych należy:

- 1) ochrona przyrody, walorów krajobrazowych oraz wartości historycznych i kulturowych;
- 2) organizacja działalności edukacyjnej, turystycznej oraz rekreacyjnej;
- 3) współdziałanie w zakresie ochrony przyrody z jednostkami organizacyjnymi oraz osobami prawnymi i fizycznymi;
- 4) składania wniosków do miejscowych planów zagospodarowania przestrzennego dotyczących zagospodarowania przestrzennego obszarów wchodzących w skład parku krajobrazowego.

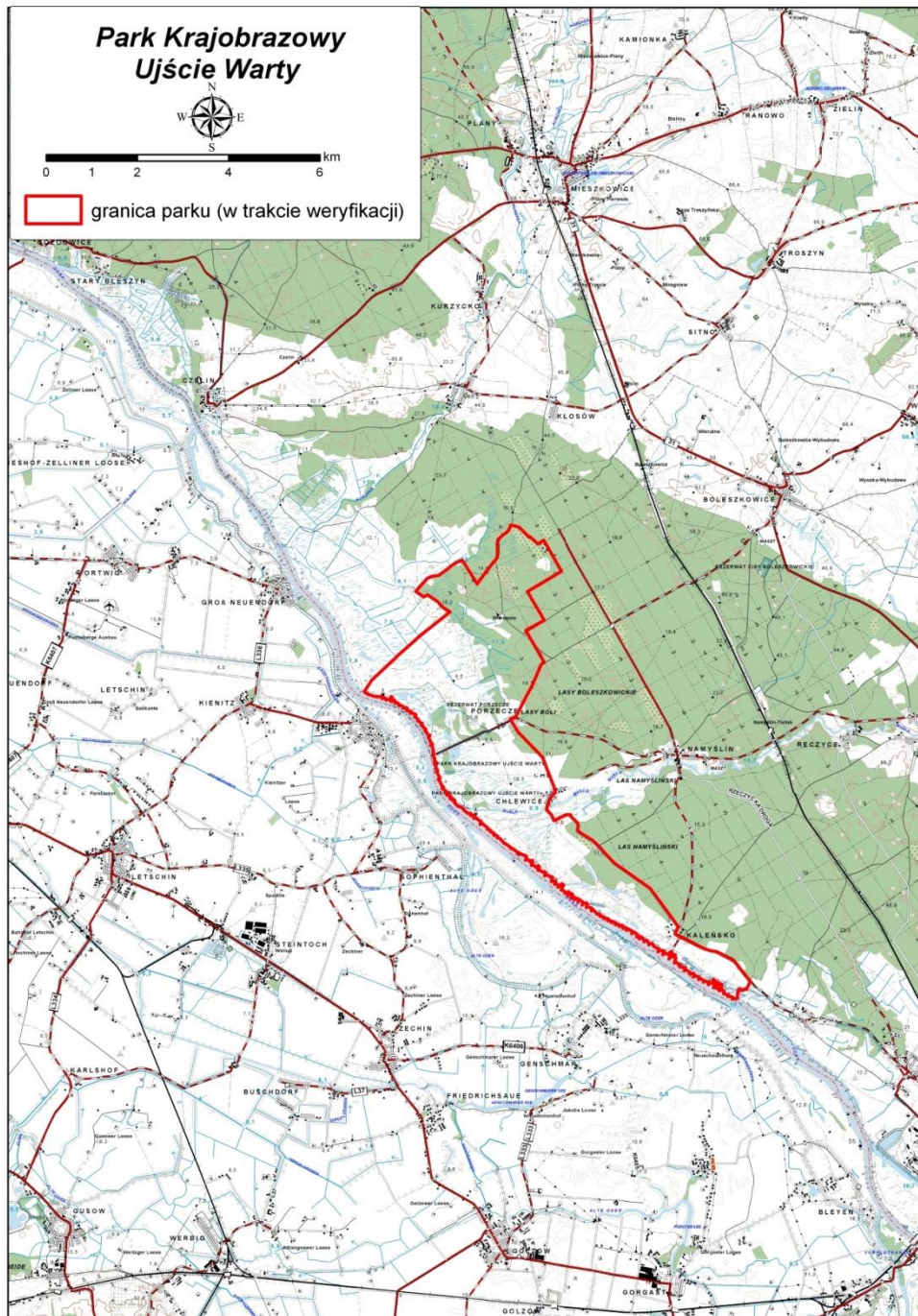
W związku z powyższym Dyrektor Zespołu Parków Krajobrazowych Województwa Zachodniopomorskiego odpowiada za ochronę przyrody oraz wartości historycznych i kulturowych, a zadania te spełnia współdziałając z samorządami, w tym głównie gminami, lokalnymi stowarzyszeniami oraz innymi lokalnymi osobami prawnymi i fizycznymi. Zespół Parków Krajobrazowych Województwa Zachodniopomorskiego nie jest właścicielem, dzierżawcą ani nie pełni właścicielskich obowiązków w stosunku do gruntów i wód na terenie parków krajobrazowych województwa zachodniopomorskiego. Zatem dodatkowe zadanie, wynikające z ustawy z dnia 18 sierpnia 2011 r. o bezpieczeństwie osób przebywających na obszarach wodnych (Dz. U. z 2020 r. poz. 350), polegające na zapewnieniu bezpieczeństwa na obszarach wodnych, jest możliwe do wykonania jedynie we współpracy z gminami, nadleśnictwami, jednostkami PGW Wody Polskie, podmiotami uprawnionymi do wykonywania ratownictwa wodnego oraz innymi właściwymi podmiotami w tym zakresie i ma charakter głównie informacyjny oraz edukacyjny.

2. Podstawy prawne funkcjonowania Parku Krajobrazowego Ujście Warty w części zlokalizowanej na terenie województwa zachodniopomorskiego oraz udostępniania wód dla turystyki

Park Krajobrazowy Ujście Warty został utworzony Rozporządzeniem Nr 7/1996 Wojewody Gorzowskiego w dniu 18 grudnia 1996 r. (Dz. Urz. Woj. Gorzowskiego z 1997 r. Nr 1, poz. 1).

Aktualnie obowiązującym aktem prawnym w stosunku do Parku Krajobrazowego Ujście Warty w części zlokalizowanej na terenie województwa zachodniopomorskiego jest Rozporządzenie Nr 16/2005 Wojewody Zachodniopomorskiego z dnia 27 lipca 2005 r. w sprawie Parku Krajobrazowego Ujście Warty (Dz. Urz. Woj. Zacho. Nr 64 poz. 1379).

Park Krajobrazowy Ujście Warty obejmuje obszar o powierzchni 19496,38 ha, położony w województwach lubuskim (gminy Witnica – 4087,79 ha, Górzycza – 7171,67 ha, Słońsk – 5574,45 ha, m. Kostrzyn – 863,98 ha) oraz zachodniopomorskim (gmina Boleszkowice - 1798,49 ha).



Zgodnie z § 3 Rozporządzeniem Nr 16/2005 Wojewody Zachodniopomorskiego z dnia 27 lipca 2005 r. w sprawie Parku Krajobrazowego Ujście Warty (Dz. Urz. Woj. Zacho. Nr 64 poz. 1379), na obszarze Parku w granicach województwa zachodniopomorskiego obowiązują między innymi zakazy:

- 1) likwidowania i niszczenia zadrzewień nadwodnych, jeżeli nie wynikają z potrzeby ochrony przeciwpowodziowej lub zapewnienia bezpieczeństwa ruchu drogowego lub wodnego lub budowy, odbudowy, utrzymania, remontów lub naprawy urządzeń wodnych;
- 2) pozyskiwania dla celów gospodarczych skał, w tym torfu, oraz skamieniałości, w tym kopalnych szczątków roślin i zwierząt, a także minerałów, z wyjątkiem wydobywania piasku i żwiru w ramach koncesji udzielonych do dnia wejścia w życie tego rozporządzenia;
- 3) dokonywania zmian stosunków wodnych, jeżeli zmiany te nie służą ochronie przyrody lub racjonalnej gospodarce rolnej, leśnej, wodnej lub rybackiej;
- 4) budowania nowych obiektów budowlanych w pasie szerokości 100 m od linii brzegów rzek, jezior i innych zbiorników wodnych, z wyjątkiem obiektów służących turystyce wodnej, gospodarce wodnej lub rybackiej; zakaz nie dotyczy miejsc wyznaczonych w studium uwarunkowań i kierunków zagospodarowania przestrzennego gmin lub miejscowych planach zagospodarowania przestrzennego;
- 5) likwidowania, zasypywania i przekształcania zbiorników wodnych, starorzeczy oraz obszarów wodno-błotnych;
- 6) używania łodzi motorowych oraz promów i innego sprzętu motorowego na otwartych zbiornikach wodnych; zakaz ten nie dotyczy statków jednostek ratowniczych, jednostek organizacyjnych właściciela wód lub urządzeń wodnych zlokalizowanych na wodach, inspektorów żeglugi śródlądowej, Państwowej i Społecznej Straży Rybackiej, promów w ciągu dróg publicznych, prowadzenia racjonalnej gospodarki rybackiej oraz wykonywania zadań z zakresu ochrony przyrody przez Służbę Parku Krajobrazowego.

3. Dostępność wód Parku Krajobrazowego Ujście Warty dla turystyki i rekreacji oraz wybrane zagadnienia hydrograficzne

Park Krajobrazowy Ujście Warty jest położony w dolinie dolnej Warty w jej odcinku ujściowym do Odry w województwie lubuskim oraz obejmuje fragment doliny Odry w województwie zachodniopomorskim w rejonie wsi Porzeczce, Chlewice i Kaleńsko. W 2001 r. z terenu Parku wyodrębniono obszar o powierzchni ok. 8000 ha, na którym powołano Park Narodowy Ujście Warty. Park Krajobrazowy nie posiada otuliny.

W naszym województwie pozostał niewielki fragment położony bezpośrednio nad Odrą, obejmujący łąki, starorzecza, fragmenty lasów oraz siedliska muraw napiaskowych na wydmach śródlądowych.

Występuje tu szereg cennych zbiorowisk roślinnych, charakterystycznych dla dolin rzecznych. Znajdują się tu zbiorowiska bagiennej roślinności z przewagą turzycowisk, wśród których miejscami występują płaty szuwarów trzcinowych, mallowych oraz mozgowych.

Obszary te stanowią miejsce występowania szeregu gatunków roślin chronionych oraz typowych dla dolin rzecznych, między innymi rzadkiego wilczomlecza błotnego *Euphorbia palustris*.

Występują tu licznie ptaki wodno-błotne, a rozległe równiny są żerowiskiem ptaków drapieżnych. Ważnym elementem są również oczka wodne stanowiące potencjalne miejsce rozrodu i przebywania wielu chronionych gatunków płazów.

Na terenie Parku Krajobrazowego Ujście Warty w granicach województwa zachodniopomorskiego znajduje się ujście rzeki Myśli do Odry. Ponadto wstępują tu dwa sztuczne zbiorniki wodne powstałe po wydobyciu piasku i żwiru: w Chlewicach oraz Kaleńsku. Kopalnia w Chlewicach nadal funkcjonuje. Zbiornik w Chlewicach jest chętnie wykorzystywany przez chronione gatunki ptaków, m. in. takie jak mewa śmieszka *Chroicocephalus ridibundus*, której kolonie tworzą tzw. parasol ochronny i umożliwiają gniazdowanie innym, rzadszym gatunków ptaków oraz rybitwy rzeczne *Sterna hirundo*. W podobny sposób wykorzystywany jest przez ptaki zbiornik pokopalniany w Kaleńsku. Gniazdują tam m. in. rybitwy czarna *Chlidonias nigra* i białoczelną *Sterna albifrons*. Rybitwy do rozrodu wykorzystują wyspy pozostawione po eksploatacji kruszywa na pokopalnianych zbiornikach. Buduje się także dla nich pływające platformy w formie wysp. Wyspy takie istnieją na zbiornikach w Chlewicach (jedna wyspa) oraz w Kaleńsku (trzy wyspy). Platformy te powstały w ramach projektów unijnych prowadzonych przez Fundację Zielona Dolina Odry i Warty. Zbiornik Kaleńsko jest także siedliskiem lęgowym dla ostrygojada *Haematopus ostralegus*. Rybitwa czarna, rybitwa białoczelną oraz ostrygojad nie należą do licznych w dolinie Odry.

Cieki i zbiorniki wodne na terenie Parku Krajobrazowego Ujście Warty przynależą do regionu wodnego Dolnej Odry i Przymorza Zachodniego, którego powierzchnia wynosi ponad 20 400 km². Mezoregion obszaru Parku stanowi Kotlina Freienwaldzka będąca fragmentem Pradoliny Toruńsko-Eberswaldzkiej.

Poniżej zestawiono jednolite części wód powierzchniowych oraz jednolite części wód podziemnych występujące na terenie Parku Krajobrazowego Ujście Warty.

Jednolite części wód powierzchniowych

Jednolite części wód powierzchniowych rzecznych

Dorzecze Odry

Region Wodny Dolnej Odry i Przymorza Zachodniego

Zlewnia Odra graniczna do Widuchowej

Kod JCWP – RW60002119199

Nazwa JCWP – Odra od Warty do Odry Zachodniej

Stan potencjału ekologicznego – słaby

Długość JCWP – 87,13km

Powierzchnia JCWP – 211,41 km²

Zlewnia Kurzyca-Słubia

Kod JCWP – RW60002319148

Nazwa JCWP – dopływ spod Porzecza

Stan potencjału ekologicznego – poniżej dobrego

Długość JCWP – 7,44 km

Powierzchnia JCWP – 70,81 km²

Zlewnia Myśla

Kod JCWP – RW600020191299

Nazwa JCWP – Myśla od wypływu z Jez. Myśliborskiego do ujścia

Stan potencjału ekologicznego – umiarkowany

Długość JCWP – 70,48 km

Powierzchnia JCWP – 193,74 km²

Kod JCWP – RW60001719114

Nazwa JCWP – Dopływ spod Szumiłowa

Stan potencjału ekologicznego – umiarkowany

Długość JCWP – 4,75 km

Powierzchnia JCWP – 20,25 km²

Jednolite części wód podziemnych

Kod JCWPd - PLGW600023

Dorzecze Odry

Region Wodny Dolnej Odry i Przymorza Zachodniego

Stan chemiczny – dobry, stan ilościowy – dobry

Powierzchnia JCWPd – 2907,10 km²

W Parku Krajobrazowym Ujście Warty najlepsze warunki do uprawiania turystyki wodnej oraz sportu i rekreacji posiada rzeka Odra. Brak jezior i innych naturalnych akwenów wodnych. Nie ma wyznaczonych kąpielisk. Jedynie większe akweny stanowią zbiorniki pokopalniane w miejscowości Kaleńsko oraz Chlewice.

4. Miejsca, w których występuje zagrożenie dla bezpieczeństwa osób wykorzystujących obszar wodny do pływania, kąpienia się, uprawiania sportu lub rekreacji

Analizując potencjalne zagrożenia występujące na obszarach wodnych dla ich użytkowników w opracowaniu wskazano na terenie Parku Krajobrazowego Ujście Warty w granicach województwa zachodniopomorskiego aktualne miejsca wykorzystywane rekreacji (wędkarstwo, kajakarstwo, korzystanie ze sprzętu wodnego).

Miejsca te wskazano na podstawie dostępnej literatury, informacji pozyskanych od lokalnych służb mundurowych, samorządów, ratowników WOPR obserwacji i wiedzy dotyczących działających w Parku ośrodków wypoczynkowych, gospodarstw agroturystycznych, wypożyczalni sprzętu wodnego oraz informacji własnych, identyfikując je jako potencjalnie zagrażające bezpieczeństwu osób wykorzystujących wody jezior i rzek do pływania, kąpeli, uprawiania sportu lub rekreacji.

Miejsca zidentyfikowane jako potencjalnie zagrażające bezpieczeństwu osób wykorzystujących obszar wodny do pływania, kąpania się, uprawiania sportu lub rekreacji

1. Rzeka Odra - Odra żeglowna, stanowiąca szlak wodny. Odpowiednio oznakowana. Rzeka wykorzystywana przez duże jednostki pływające, jak również rekreacyjnie: przez wędkarzy, kajakarzy, jachty i mniejsze jednostki pływające
 - a) rzeka Odra w miejscowości Kaleńsko – działka 181,
 - b) rzeka Odra w miejscowości Chlewice – działka 381,
 - c) rzeka Odra w miejscowości Porzecze – działka 144/1;
2. Rzeka Myśla - rzeka wykorzystywana rekreacyjnie: przez wędkarzy i kajakarzy
 - a) rzeka Myśla w miejscowości Chlewice – działka 221;
3. Zbiornik Chlewice - sztuczny akwen powstały w czynnej kopalni kruszywa naturalnego w miejscowości Chlewice; bez wyznaczonego kąpieliska; wykorzystywany wędkarsko, głównie przez miejscową ludność;
4. Zbiornik Kaleńsko - sztuczny akwen, zbiornik poeksploatacyjny powstały po wydobyciu piasku i żwiru w miejscowości Kaleńsko – działka nr 164/13 i 164/17; bez wyznaczonego kąpieliska; sporadycznie wykorzystywany głównie wędkarsko przez miejscową ludność;
5. Kanały i starorzecza w miejscowości Porzecze – działki 373, 166, 165.

We wszystkich wskazanych powyżej miejscach, może wystąpić lub miało miejsce zagrożenie związane z nielegalną kąpielą lub uprawianiem sportów wodnych przez mieszkańców i turystów odwiedzających gminę.

5. Identyfikacja zagrożeń na obszarach wodnych Parku Krajobrazowego Ujście Warty w granicach województwa zachodniopomorskiego

Natężenie ruchu turystycznego oraz zagęszczenie osób przebywających na terenie Parku Krajobrazowego Ujście Warty w granicach województwa zachodniopomorskiego nie jest tak wysokie jak w Parkach, gdzie znajdują się jeziora i warunki do uprawiania sportu i rekreacji w zakresie turystyki wodnej są bardziej dogodne. Podobnie, jak na większości takich obszarów największe natężenie ruchu turystycznego i zagęszczenie osób przebywających nad wodami i korzystających ze sprzętów wodnych, kąpeli oraz innych form rekreacji czy sportów wodnych przypada na miesiące letnie, sezon urlopowy, wakacje, jak również pogodne dni wiosenne oraz jesienne. Stopień zagrożenia wzrasta wprost proporcjonalnie do intensywności użytkowania obszarów wodnych Parku. Zidentyfikowane zagrożenia dla rekreacji wodnej są powszechne i potencjalnie mogą występować nad każdym zbiornikiem wodnym/ciekim, wykorzystywanym na takie potrzeby.



Zidentyfikowane zagrożenia dla osób korzystających z kąpeli:

- utonięcie,
- zasałnięcie,
- skaleczenia,
- urazy,
- nadmierne oziębienie organizmu,
- wstrząs termiczny,
- skurcze,
- wiry,
- nieznaną topografią i głębokością dna akwenu,

- zimne prądy,
- nagła zmiana warunków atmosferycznych i na wodzie.

Zagrożenia te wynikają z:

- braku umiejętności pływania,
- przeceniania swoich umiejętności pływackich,
- przeceniania swoich sił i umiejętności,
- pływania pod wpływem alkoholu i/lub środków odurzających,
- wchodzenia do wody pomimo przeciwwskazań zdrowotnych,
- skakania do nieznannej wody,
- nieodpowiedniej zabawy,
- kąpieli w miejscach zarośniętych roślinnością wodną,
- kąpieli w miejscach do tego nieprzeznaczonych,
- podpływania do zakotwiczonych lub poruszających się jednostek pływających.

Zidentyfikowane zagrożenia dla osób poruszających się obiektami pływającymi bądź unoszącymi się na wodzie:

- utrata panowania nad jednostką,
- kolizja z innymi jednostkami pływającymi,
- kolizja z osobami pływającymi,
- kolizja z osobami korzystającymi z kąpieli,
- kolizja z brzegiem akwenu,
- wypadnięcie za burtę/zsunięcie się z obiektu unoszącego się na wodzie,
- zalanie wodą pokładu jednostki,
- unieruchomienie przez roślinność wodną,
- wpłynięcie na mieliznę,
- pożar jednostki.

Zagrożenie te wynikają z:

- niedostatecznych umiejętności sterowania jednostką,
- wykonywania ryzykownych manewrów,
- niedostosowania obciążenia obiektów pływających do ich stanu technicznego oraz aktualnych warunków pogodowych,
- słabej wiedzy na temat batymetrii akwenu,
- występowania nieoznaczonych miejsc niebezpiecznych dla żeglugi – mielizn i przedmiotów zanurzonych, w tym wbitych w dno kołków służących do rozpinania sieci rybackich bądź cumowania łodzi wędkarskich,
- złego stanu zdrowia osoby sterującej jednostką bądź pozostawania tej osoby pod wpływem alkoholu lub środków odurzających,

- niekorzystnych warunków pogodowych (szkwałów, silnego falowania, wyładowań atmosferycznych),
- braku odpowiednich środków bezpieczeństwa, w szczególności indywidualnych środków wypornościowych: kamizelek ratunkowych lub asekuracyjnych, a w przypadku większych jednostek – także kół ratunkowych i gaśnic

Zidentyfikowane zagrożenia dla osób nurkujących z użyciem aparatów tlenowych:

- utonięcie,
- zaślabnięcie,
- skaleczenia,
- urazy,
- nadmierne oziębienie organizmu,
- wstrząs termiczny,
- skurcze,
- wiry,
- zimne prądy,
- nieznaną topografię dna,
- występowanie w wodzie obiektów zagrażających unieruchomieniu płetwonurka pod wodą, w szczególności zatopionych sieci rybackich,
- brak odpowiedniej widoczności.

Zagrożenia te wynikają z:

- niewłaściwej obsługi sprzętu do nurkowania,
- niedostatecznych kwalifikacji i praktyki nurkowej,
- przeceniania swoich sił i umiejętności,
- pływania pod wpływem alkoholu i/lub środków odurzających,
- wchodzenia do wody pomimo przeciwwskazań zdrowotnych,
- nurkowania w nieznaną wodzie,
- nieodpowiedniej zabawy,
- nurkowania w miejscach zarośniętych roślinnością wodną,
- nurkowania w miejscach do tego nieprzeznaczonych,
- podpływania do zakotwiczonych lub poruszających się jednostek pływających,
- nieprawidłowej oceny warunków wpływających na bezpieczeństwo nurkowania, w tym widoczności pod wodą,
- przekraczania maksymalnej głębokości nurkowania wynikającej z posiadanych kwalifikacji.

Zidentyfikowane zagrożenia dla osób przebywających na lodzie:

- wpadnięcie do wody wskutek poślizgu lub załamania lodu,
- utonięcie,

- zasłabnięcie,
- skaleczenia,
- urazy,
- nadmierne oziębienie organizmu,
- wstrząs termiczny,
- skurcze,
- wiry,
- zimne prądy.

Zagrożenia te wynikają z:

- braku wiedzy na temat aktualnej grubości lodu umożliwiającego bezpieczne uprawianie wędkarstwa i sportów zimowych,
- załamania się pokrywy lodowej pod ciężarem osoby wchodzącej na zbyt cienki lód, w szczególności w rejonach dopływu i odpływu wód powierzchniowych oraz obszarów źródłiskowych,
- załamania się pokrywy lodowej po wjeździe na lód, wbrew obowiązującym zakazom, samochodem, ciągnikiem lub quadem,
- braku sprzętu asekuracyjnego umożliwiającego wyjście na lód,
- nieodpowiedniej zabawy,
- niewłaściwego dla warunków pogodowych ubrania, skutkującego wyziębieniem organizmu, możliwością powstawania odmrożeń lub zamarznięcia, zwłaszcza w sytuacji pozostawania pod wpływem alkoholu lub środków odurzających.

6. Dostęp do służb oraz podmiotów uprawnionych i współpracujących w zakresie bezpieczeństwa i porządku publicznego na wodach i terenach przywodnych w Parku Krajobrazowym Ujście Warty

Ustawa z dnia 18 sierpnia 2011r. o bezpieczeństwie osób przebywających na obszarach wodnych definiuje ratownictwo wodne jako prowadzenie działań ratowniczych, polegających w szczególności na organizowaniu i udzielaniu pomocy osobom, które uległy wypadkowi lub są narażone na niebezpieczeństwo utraty życia lub zdrowia na obszarze wodnym. Zgodnie z ustawą ratownictwo wodne mogą wykonywać podmioty, które uzyskały zgodę ministra właściwego do spraw wewnętrznych na wykonywanie ratownictwa wodnego oraz wpis do rejestru jednostek współpracujących z systemem Państwowe Ratownictwo Medyczne.

Z informacji uzyskanych od lokalnych samorządów, służb mundurowych oraz podmiotów uprawnionych do zapewnienia bezpieczeństwa na obszarach wodnych można stwierdzić, iż dostęp do służb ratowniczych na obszarach wodnych Parku Krajobrazowego Ujście Warty jest odpowiedni.

7. Kontakty pomocne w razie zagrożenia bezpieczeństwa, zdrowia lub życia osób wykorzystujących obszar wodny do pływania, kąpania się, uprawiania sportu lub rekreacji na terenie Parku Krajobrazowego Ujście Warty.

112 nr alarmowy obowiązuje na terenie całej Unii Europejskiej

997 policja

998 straż pożarna

999 pogotowie ratunkowe

601 100 100 nr alarmowy WOPR

RCB | Rządowe Centrum Bezpieczeństwa

Bądź bezpieczny nad wodą

	Nigdy nie wchodź do wody po alkoholu i środkach odurzających		Nie wbiegaj do wody rozgrzanym
	Nie skacz do wody w nieznanymi miejscach		Nie wyptywaj na materacu daleko od brzegu
	Pływaj tylko w miejscach do tego wyznaczonych		Nie pływaj bezpośrednio po posiłku
	Stosuj się do poleceń ratownika		Założ kapok na łódce, kajaku i rowerze wodnym

Telefon alarmowy **112** rcb.gov.pl

Literatura:

1. Jasnowski M., Ćwikliński E. 1977. Iński Park Krajobrazowy. Dokumentacja podstawowa. Zakład Botaniki. Instytut Ekologii i Ochrony Środowiska. Akademia Rolnicza. Szczecin, 1977
2. Domian G. 2005. Materiały do planu ochrony Ińskiego Parku Krajobrazowego.
3. Choiński A. Katalog Jezior Polski. Część pierwsza: Pojezierze Pomorskie. Wydawnictwo Naukowe UAM. Poznań, 1991.
4. Zalewski T., Adamczyk M., Kurylczuk A., Olejniczak R., Reperowicz W. 2019. Raport 2019 - Stan bezpieczeństwa wodnego w województwie zachodniopomorskim. Papirex. Szczecin, 2019.
5. Serwis Kąpieliskowy - Główny Inspektorat Sanitarny – gis.gov.pl
6. Hydroportal - ISOK
7. [Geoportal.gov.pl](https://geoportal.gov.pl)
8. <https://rcb.gov.pl>